



Reunião de Pais 2024



GERANDO O FUTURO.



Avaliações 2024

B1			B2			Recuperação
<p>S1</p> <p>Simulado</p> <p>Cada disciplina terá sua nota separada das demais.</p> <p>Todas valerão de zero a dez.</p> <p>Não haverá uma nota geral.</p>	<p>P2</p> <p>Prova e PQ</p> <p>Prova subjetiva com algumas questões objetivas.</p> <p>Vale de zero a oito.</p> <p>PQ: 2 pontos complementares</p>	<p>Segunda chamada</p> <p>S1: uma prova para cada disciplina perdida;</p> <p>Perdendo P2: a nota de PQ será descartada, pois a prova de SCH valerá de 0 a 10.</p>	<p>S2</p> <p>Simulado</p> <p>Cada disciplina terá sua nota separada das demais.</p> <p>Todas valerão de zero a dez.</p> <p>Não haverá uma nota geral.</p>	<p>P2</p> <p>Prova e PQ</p> <p>Prova subjetiva com algumas questões objetivas.</p> <p>Vale de zero a oito.</p> <p>PQ: 2 pontos complementares</p>	<p>Segunda chamada</p> <p>S1: uma prova para cada disciplina perdida;</p> <p>Perdendo P2: a nota de PQ será descartada, pois a prova de SCH valerá de 0 a 10.</p>	<p>1- A recuperação será semestral.</p> <p>2- Substituirá a média do bimestre com menor nota.</p> <p>3- Acontecerá na 2ª semana de agosto.</p> <p>4- A primeira semana ao voltarmos de aula no 2º semestre será uma semana revisional para todos os alunos, especialmente para aqueles que estão em recuperação. (Intensivão)</p>

Até 2023 estávamos em regime de transição devido à pandemia. Voltamos ao nosso sistema original de avaliação. Aproveitamos e colocamos em prática um plano anterior que seria o de oferecer uma semana de reforço antes da recuperação. Todos os alunos poderão participar, entretanto é obrigatório para os alunos que estejam em recuperação. Não há Segunda Chamada de Recuperação.

Sistema de Avaliação/2024

Bimestre	B3			B4		
Avaliação	<p>S3</p> <p>Simulado</p> <p>Cada disciplina terá sua nota separada das demais.</p> <p>Todas valerão de zero a dez.</p> <p>Não haverá uma nota geral</p>	<p>P2</p> <p>Prova e PQ</p> <p>Prova subjetiva com algumas questões objetivas.</p> <p>Vale de zero a oito.</p> <p>PQ: 2 pontos complementares</p>	<p>SCH</p> <p>S1: uma prova para cada disciplina perdida;</p> <p>Perdendo P2: a nota de PQ será descartada, pois a prova de SCH valerá de 0 a 10.</p>	<p>S4</p> <p>Feira de Ciências.</p> <p>(6º ano a EM2)</p> <p>Profissões</p> <p>EM3</p> <p>Vale de Zero a Dez</p> <p>Não há segunda chamada.</p>	<p>P2</p> <p>Prova e PQ</p> <p>Prova subjetiva com algumas questões objetivas.</p> <p>Vale de zero a oito.</p> <p>PQ: 2 pontos complementares.</p> <p>Os professores são orientados a utilizarem outros tipos de atividades de PQ nesse bimestre.</p>	<p>PF</p> <p>O aluno fará a prova não tendo alcançado 24 pontos em seu total anual por disciplina.</p> <p>A média final para a promoção é de 5.0 ou maior que 5.0.</p> <p>Media Anual + PF dividido por 2 =ou> que 5</p>

Simulados (P1)

Cada disciplina (componente curricular) incluída nos simulados terá **uma contagem própria** de pontos.

Não temos mais **a nota geral** valendo para todas as disciplinas do dia.

As notas serão computadas separadamente.

A nota será de **ZERO a DEZ** para cada disciplina.

P2

Prova de **caráter discursivo** em sua maior parte.

Essa avaliação tem o valor de **ZERO a OITO** pontos.

PQ

Vale de **ZERO a DOIS**.

Exercícios, trabalhos, projetos, Pesquisas, performance em sala (excluindo comportamento), debates, proatividade, leituras, prazos, etc.

Simulados SFB

Serão realizados para as turmas de 9º até EM3.

Formato: on-line

Pontuação: Será adicionada ao simulado do bimestre quando as datas de realização forem dentro do período de fechamento de nossas notas bimestrais.

Divulgação: Os alunos serão avisados sobre os períodos em que os simulados serão realizados.

Acesso: Os alunos utilizarão seus logins e senhas de acesso fornecidos pela secretaria. Esse acesso é estabelecido entre o SFB e a secretaria da escola. O aluno que não possuir o material SFB não terá acesso aos simulados e outras avaliações da plataforma.



Falando sobre a PQ

Prática Qualitativa

Durante o ano de **2024**, a PQ será uma **avaliação global** utilizada como geradora de **pontos complementares** valendo de **ZERO a DOIS** adicionados à P2. Ela irá compor a nota da P2. É obrigatória sua realização.

Falando sobre a PQ

**Critérios de acompanhamento
para a Prática Qualitativa.**

Critérios
Pesquisas
Trabalhos manuais
Exercícios de aula
Exercícios de casa
Bateria extra de exercícios
Interação durante as aulas
Produtividade
Pró atividade
Participação em debates
Atividades on-line
Leituras
Laboratório
Makers
Resumos
Outros

Segunda Chamada

- 1) A segunda chamada ocorrerá após a P2 no B1, B2 e B3;
- 2) Ela substituirá a perda do Simulado ou da P2;
- 3) Ela valerá 10 pontos.
- 4) Quem fizer Segunda Chamada para substituição da P2, **não** terá os pontos da PQ preservados;
- 5) A prova constará de questões de múltipla escolha e subjetivas com os conteúdos do bimestre inteiro.
- 6) Caso o aluno perca no Bimestre o Simulado e a P2, ele terá a nota de Segunda Chamada **utilizada para as duas avaliações perdidas**.
- 7) Caso o aluno perca o S1, S2 ou S3, ele **terá que fazer todas as provas** de Segunda Chamada referentes às disciplinas do simulado perdido.
- 8) No **B4**, os alunos irão direto para a Prova Final, **não há** Segunda Chamada.
- 9) Importante! **Não há Segunda Chamada de Prova Final**. Caso o aluno perca provas finais, seu caso será estudado no Conselho de Classe e/ou no Conselho de Promoção.
- 10) Não há Segunda Chamada de Listening do CCAA na Escola.

Prova FINAL / PF

Destinada ao aluno que **não atingiu 24 pontos no total** em uma ou mais disciplinas. **Não há número limite**. O aluno poderá fazer todas as provas finais de cada disciplina.

Média Anual: soma de todos os bimestres dividida por 4. Ex.: 22 pontos.
Média Anual (MA) = 5,5

Fórmula utilizada para a promoção ou retenção.

$MA + PF / 2$. No caso de um aluno com 22 pontos totais , $MA = 5,5$, ele precisará tirar no mínimo 4,5 para ser promovido. Se tirar, 4,4 estará retido.

Frequência / Assiduidade

75 %

Educação Física

Atenção!

Em caso de impossibilidade de realização, o responsável deverá comunicar-se com a Coordenação explicitando o motivo.

Avaliação do projeto CCAA nas escolas



Avaliação do projeto CCAA nas escolas

P2

Dia marcado

Prova escrita
de 0 a 8 pontos
Tópicos gramaticais e
vocabulário acumulado.
Maior foco no material do
bimestre.

de 0 a 2 pontos
Prova oral
Tópicos gramaticais e
vocabulário acumulado.
Maior foco no material do
bimestre.

Período de provas
marcado

Não marcado,
pois é atividade
de aula

Dia marcado

Trabalho que utilize oralidade
De 0 a 1 ponto
(Caso o professor passe um trabalho, a prova valerá
de 0 a 7 pontos)

SUPLEMENTAR
de 0 a 1 ponto
Listening
(**Compreensão auditiva do
material ensinado**)

FEIRA de CIÊNCIAS

P1 do 4º Bimestre

S4 = P1 do quarto bimestre

2024

Qual será o viés?

Feira
De
Ciências

Avaliação
multidisciplinar

SQUAD 5.0

Proposta:
Primeira semana
de abril

EM3 fará
Trabalho de Profissões

O projeto será
dividido em fases

O responsável responde!

Aluno – Família – Escola - Professor - Especialista

Assiduidade

**Respeito ao
regimento interno**

**Comprometimento
Com tarefas e
datas**

**Programação
de agendas**

**Controle das
atividades
escolares**

**Incentivo às boas
práticas escolares**

**Incentivo à
tolerância e ao
respeito ao
diferente**

**Gerenciamento de
problemas
comportamentais**

**Construção de
mentes saudáveis
e alinhadas com
os novos tempos**



O que é esperado da família.

O que é esperado da família.

- 1 – Controlem as atividades de casa.
- 2 – **Caprichem no horário de chegada.**
- 3 – **Programem seus passeios e outras atividades.**
- 4 – **Cuidem do horário de sono dos alunos.**
- 5 – Incentivem mais e perguntem o que eles estão aprendendo.
- 6 – **Deixem claro que quem está no comando da família é você.**

O que é esperado da família.

- Criação de atmosfera favorável ao estudo em casa.
- Promover o incentivo real e contínuo.
- realizar o acompanhamento de tarefas.
- Manter a compreensão e estreitar a confiança .
- Fazer críticas construtivas.
- Acreditar e transparecer esse sentimento.
- Investir.
- Não utilizar comparações para “medir” o progresso do aluno. Isso não é construtivo.



**Aviso ao colégio
sobre problemas
particulares de
ordem de saúde dos
alunos.**



Normas e Procedimentos

Uniforme

O aluno que não estiver com seu uniforme correto **após a segunda advertência**, o responsável será acionado para vir buscá-lo.

O uniforme é uma questão de segurança para o aluno. Por isso, é obrigatório o seu uso em toda e qualquer atividade da escola. Em dias frios, especial atenção aos agasalhos: utilizar somente o casaco da escola. É proibido o uso de tamancos, sandálias ou chinelos.

Uniforme (Possibilidades)

Jeans azul sem rasgos ou customizações; tenis pretos ou brancos, nunca coloridos; camisa da escola; casaco da escola. No Fundamental I e Educação Infantil , há uniformes específicos para esses segmentos.

Preservação do patrimônio escolar



O aluno que danificar patrimônio escolar terá o responsável acionado para que juntos à Direção possam resolver essa situação. A indenização , algumas vezes, se faz necessária.

Material escolar completo

Problemas causados pela falta de material:

- **Ociosidade**
- **Problemas disciplinares**
- **Não realização das atividades propostas**
- **Não entendimento e apreensão dos conteúdos**
- **Baixo rendimento**

Construção de hábitos de independência e autonomia.

1 Não é aconselhável a entrega na secretaria de dinheiro feita pelos responsáveis para merenda, assim como: materiais, trabalhos, cadernos, livros e exercícios, salvo por motivo de saúde .

2 A secretaria é instruída a não receber trabalhos, tarefas ou exercícios passados pelos professores, pois , em alguns casos, o aluno utiliza desse subterfúgio para não cumprir prazos.

Construção de hábitos de independência e autonomia.

3 Quando os alunos do Ensino Fundamental II e Ensino Médio perderem o horário da 1ª aula, só ingressarão na sala de aula a partir da 2ª aula. Caso o atraso persista, acionaremos o responsável.

Fundamental II e EM – Horário de entrada 7h20.

Construção de hábitos de independência e autonomia.

4 As atividades de casa são, reconhecidamente, fator de fixação e aprofundamento da aprendizagem. Pesquisas comprovam que alunos que cumprem suas tarefas de casa têm melhores resultados e sentem-se mais seguros.

5 O aluno deve possuir um horário de estudo organizado em casa por seu responsável.

Nos slides seguintes criamos uma sugestão de horário de estudo que poderia ser utilizado em casa pelo aluno com o monitoramento do responsável. Há um modelo em branco para ser impresso e utilizado.

Sugestões para o horário de estudo

	2a	3a	4a	5a	6a	sábado	domingo
Manhã	Matemát.	Geografia	Redação	Ciências	Geometria		
Manhã	Português	História	Inglês	Ed.Fís	Artes		
Almoço e Descanso : O aluno necessita descansar ou até mesmo dormir um pouco ao chegar em casa. Isso trará nova energia para continuar o dia. Não mais que 1 hora ou o efeito será contrário.							
Tarde	Estudar: Matemat .e Portugues	Estudar: Geografia e História	Estudar: Redação e Inglês + Escolher uma outra para estudar	Estudar: Ciências + Outra que esteja necessitando de mais atenção	Estudar: Geometria Artes	Diversão	Estudar, Fazer deveres ou Pesquisar
Tarde	Dever de casa: Geografia e História	Dever: Redação e Inglês	Dever de casa: Ciências	Dever: Geometria Artes	Dever de casa: Matem. Portugues	Diversão	

Observe que existe uma sequência lógica no horário. O que é estudado pela manhã será estudado à tarde. O dever de casa deve seguir um ritmo em sua execução. Esse seria um horário MÍNIMO de estudo. Cada aluno possui seu próprio ritmo de estudo, mas ele deve dar conta desse horário para que não acumule conteúdos não estudados. Se o aluno não cumpre horários de estudo, com certeza, seu aproveitamento será ruim. Essa tabela deve ser preenchida tomando-se como base o horário do aluno. Caso ele tenha compromissos como cursos, devemos colocar as atividades nesse horário também. Para os alunos que estudam à tarde, deve-se inverter a tabela. No final de semana o aluno deveria fazer um balanço de suas atividades durante essa mesma semana. Caso o aluno escolha estudar aos sábados, ele terá os domingos livres, ou vice-versa. Não há espaço para dois dias livres totalmente. Existem feriados, recessos e férias para atividades de lazer mais longas.

	2a	3a	4a	5a	6a	sábado	domingo
manhã							
manhã							
Almoço e descanso (Controle bem o seu tempo.)							
tarde							
tarde							

Perdas e danos de valores e objetos.

A escola não se responsabiliza pela perda e danos sofridos a algum objeto do aluno.

Naturalmente, em um desses casos, tomaremos providências para que objetos sejam encontrados e , em caso de danos, que seja apurada a pessoa que danificou tal objeto. Chamaremos os responsáveis dos alunos envolvidos para que resolvam a situação.

A escola será mediadora.


Faremos , também, o trabalho de conscientização nas turmas sobre o tema.

Uso de celulares e outros equipamentos eletrônicos em sala de aula.

Só poderão ser utilizados para fins pedagógicos com a **autorização** do professor que estiver em sala no momento.



Caso o aluno seja advertido e continue usando o seu aparelho, este (aparelho) será retirado pela Coordenação e entregue somente ao responsável.



Utilização de material fotográfico digitalizado, gravações de áudio, vídeo e postagens na Internet.

**Proibido sem a autorização do colégio.
Caso aluno , professor ou pai grave em vídeo ou fotografe
nossos alunos dentro do colégio e todas as suas dependências,
só poderá postá-lo com autorização
expressa da Direção.**

Horários de Recreio

Manhã

Fundamental II de 9h às 9h20

Ensino Médio de 9h50 às 10h10

Tarde

Fundamental II de 14h20 às 14h40

**Nesses horários não é feito atendimento aos pais
pela Coordenação.**

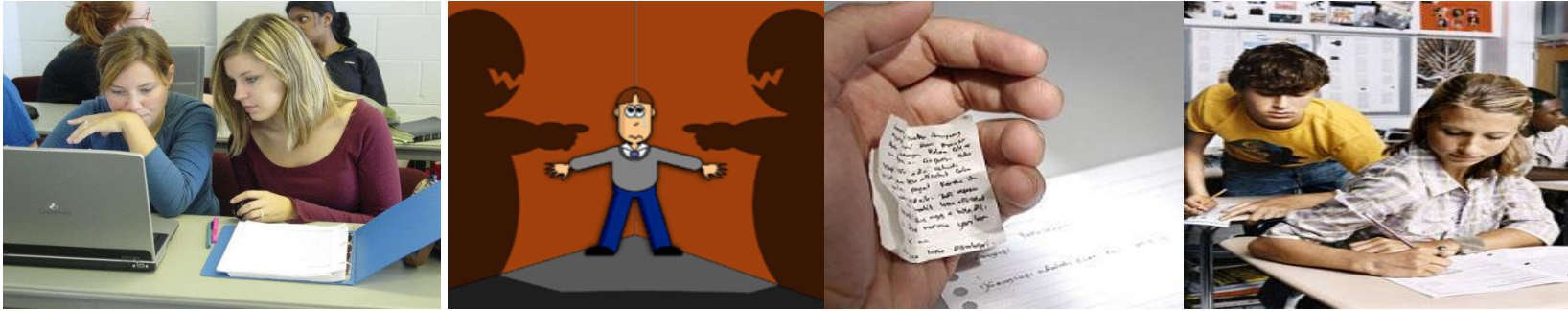
O aluno só terá **permissão** para se ausentar das aulas com **a presença do responsável** que esteja **inscrito** em nossos arquivos. O responsável deverá **assinar o caderno** de saída e retorno de tutela na secretaria. É terminantemente **proibida a saída** de alunos com solicitação **via telefone** ou por **pessoas não inscritas**.

Motivo: segurança de nosso aluno.

(Esse procedimento foi criado a partir de consulta ao Conselho Tutelar)

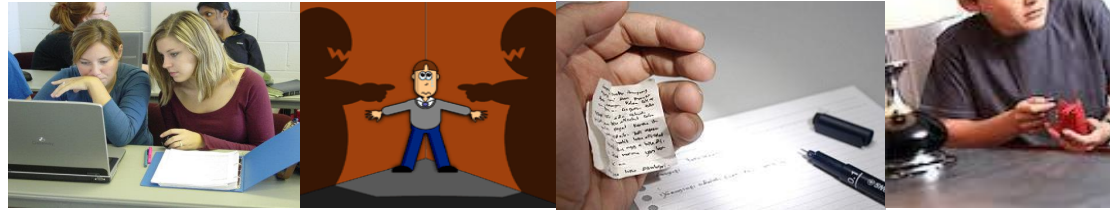
Não há negociação ou flexibilização nessa situação.

Normas disciplinares



O nosso colégio está alinhado com os princípios e parâmetros contidos no ECA. Baseamos a conduta de nossos alunos, professores e todos os nossos funcionários no *Bom Senso* e nos princípios estabelecidos como padrão dentro de nossa sociedade. Existem sanções disciplinares aplicáveis em diferentes situações.

Normas disciplinares



Os alunos que se comportam inapropriadamente têm seus responsáveis acionados. O comparecimento dos responsáveis é de extrema importância para que possamos, juntos, resolver situações e corrigirmos algo que possa ser corrigido pela escola.

Como funciona o procedimento de advertência até chegar ao desligamento do aluno:


Sanções disciplinares

1º Advertência Verbal.

2º Advertência por escrito aos responsáveis.

3º Suspensão de 1 a 3 dias.

4º Desligamento da escola.



Procedimentos e conduta dos alunos fora do colégio (físico) e na Internet.



facebook



WhatsApp



You Tube™



Instagram

Comportamentos agressivos e bullying via internet são passíveis de **intervenções legais**.

Temos que educar e não somente punir.

A punição é o ultimo recurso.

Professores também sofrem cyberbullying em redes sociais. Isso é muito sério.

As aulas e suas rotinas



Relembrando nossas práticas diárias

Fase 1

Preparação

Metodologia

Recursos

As aulas e suas rotinas

Fase 2

Aquecimento
(conversa de abertura/
chamada)

Correção de
exercícios

Material novo

Checagem do
entendimento

exercícios

Correção com
feedback

Tira dúvidas

Pergunte a alguns alunos o
que foi ensinado/aprendido
no dia.

**Exercícios de
casa**
(explicação sobre a
realização dos mesmos)

O que é uma aprendizagem em espiral?

A **espiral do aprendizado** é uma estratégia pedagógica que propõe que um assunto seja revisitado pelo estudante ao longo da sua vida escolar, trabalhando com diferentes níveis de complexidade e, conseqüentemente, estimulando o aprofundamento dos conhecimentos.

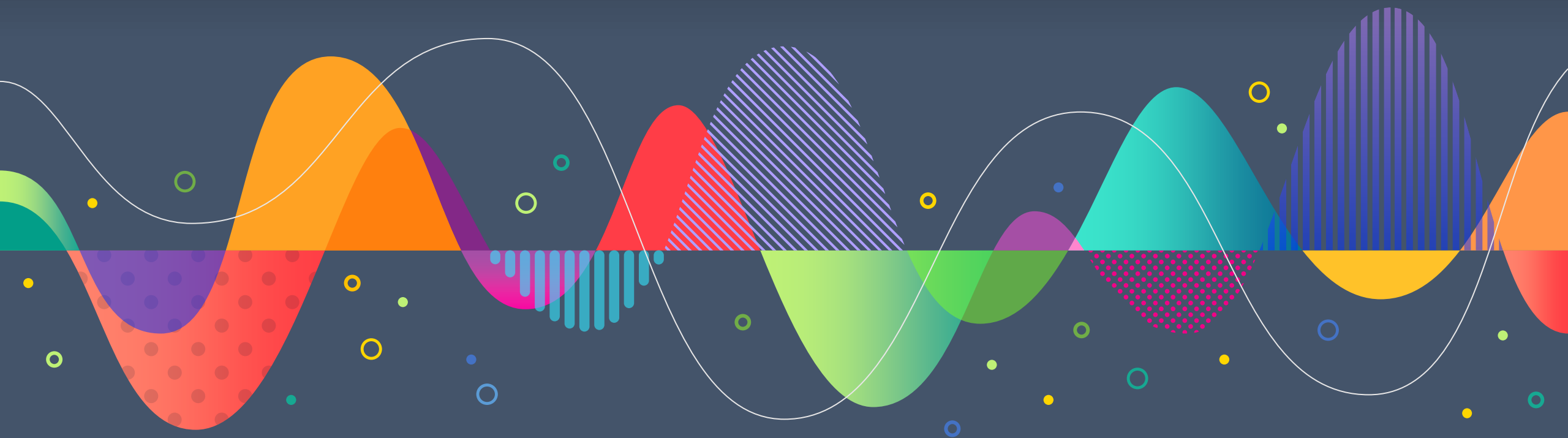


A photograph of a classroom with several students sitting at desks. Many of the students have their hands raised, indicating an interactive or participatory activity. The text is overlaid on the center of the image.

**OBRIGADO
POR SUA
PRESENÇA E PARTICIPAÇÃO!**

Material de apoio e consulta

Coordenação



A trajetória da Educação

	Educação 1.0	Educação 2.0	Educação 3.0	Educação 4.0
Momento Histórico	Anterior à Revolução Industrial (...1760-1840)	Após a revolução Industrial (1840-1995)	Chegada da Tecnologia e internet na escola (1995- ...	Era Digital ... 2022)
Tecnologia	Livro	Giz, quadro negro	Internet, projetor, relação humano/computador	Inteligência Artificial
Olhar da Escola	Foco no professor	Foco na sala de aula	Foco nos recursos tecnológicos	Foco no aluno e na experiência, desenvolvimento de habilidades e competências
Tipo de Ensino	Individualizado, elitista	Massificado, coletivo	participativo	Conectado em rede
Postura do Professor	autoritário	Focado na memorização	Promotor da reflexão	Mobilizador da aprendizagem, motivador
Postura do Aluno	submisso	passivo	participativo	ativo

Breve balanço sobre em que momentos estamos.

	Educação 1.0	Educação 2.0	Educação 3.0	Educação 4.0
Momento Histórico	Anterior à Revolução Industrial (...1760-1840)	Após a revolução Industrial (1840-1995)	Chegada da Tecnologia e internet na escola (1995- ...)	Era Digital ... 2022)
Tecnologia	Livro	Giz, quadro negro	Internet, projetor, relação humano/computador	Inteligência Artificial
Olhar da Escola	Foco no professor	Foco na sala de aula	Foco nos recursos tecnológicos	Foco no aluno e na experiência, desenvolvimento de habilidades e competências
Tipo de Ensino	Individualizado, elitista	<u>Massificado, coletivo</u>	participativo	Conectado em rede
Postura do Professor	autoritário	Focado na memorização	Promotor da reflexão	Mobilizador da aprendizagem, motivador
Postura do Aluno	submisso	passivo	participativo	ativo

